



United Nations  
Educational, Scientific and  
Cultural Organization



World  
Heritage  
in Slovakia

## Židovské suburbium / הרובע היהודי

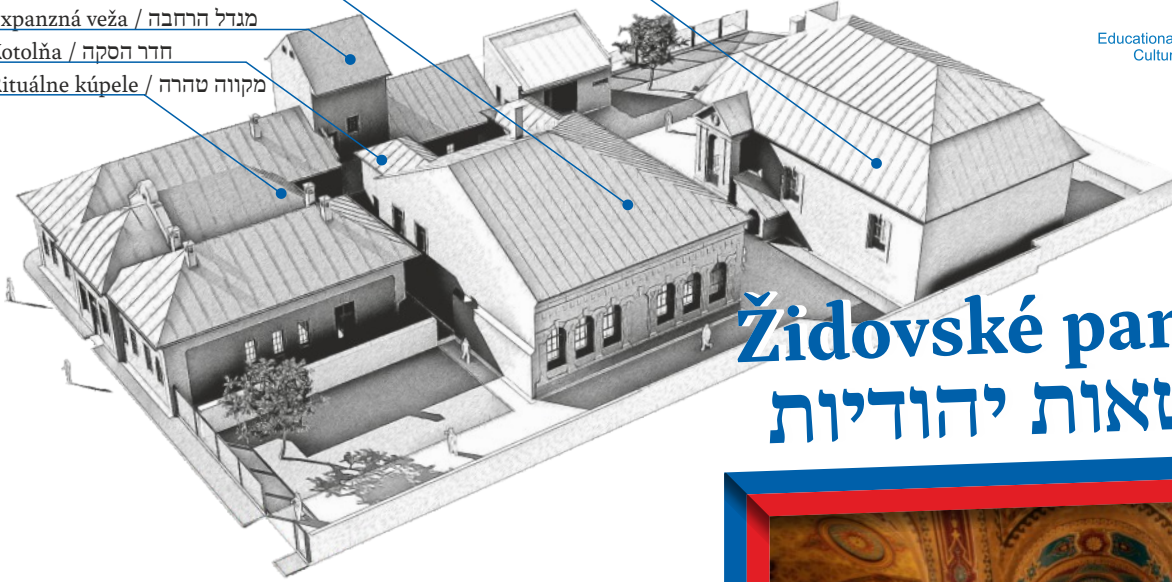
Stará synagóga / בית הכנסת הישן

Dom zhromaždenia / בית הכינוסים

Expanzná veža / מגדל הרחבה

Kotolňa / חדר הסקה

Rituálne kúpele / מקווה טהרה



# Židovské pamiatky אנדרטאות יהודיות

### Dôležité informácie

TIK BK / +421 948 720 226 / משרד מודיעין למטיילים במרחצאות מרפא ברדיוב  
TIK BJ / +421 54 474 40 03 / משרד מודיעין למטיילים בעיר ברדיוב  
mestská polícia / 159 / משטרה עירונית  
záchranná služba / 112 (155) / תחנת עוקא ראשונה  
hasičská služba / 112 (150) / מכבי אש  
polícia / 112 (158) / משטרה  
Mesto Bardejov / 421 54 472 26 41 / העיר ברדיוב  
Bardejovské Kúpele / +421 54 477 44 70, 44 60 / מרחצאות מרפא ברדיוב

### מידע חשוב



MINISTERSTVO  
DOPRAVY  
SLOVENSKEJ REPUBLIKY

Realizované s finančnou podporou Ministerstva  
dopravy Slovenskej republiky

DOVOLENKA NA  
SLOVENSKU  
DOBRY NÁPAD

www.slovakia.travel

www.kupele-bj.sk

www.bardejov.sk

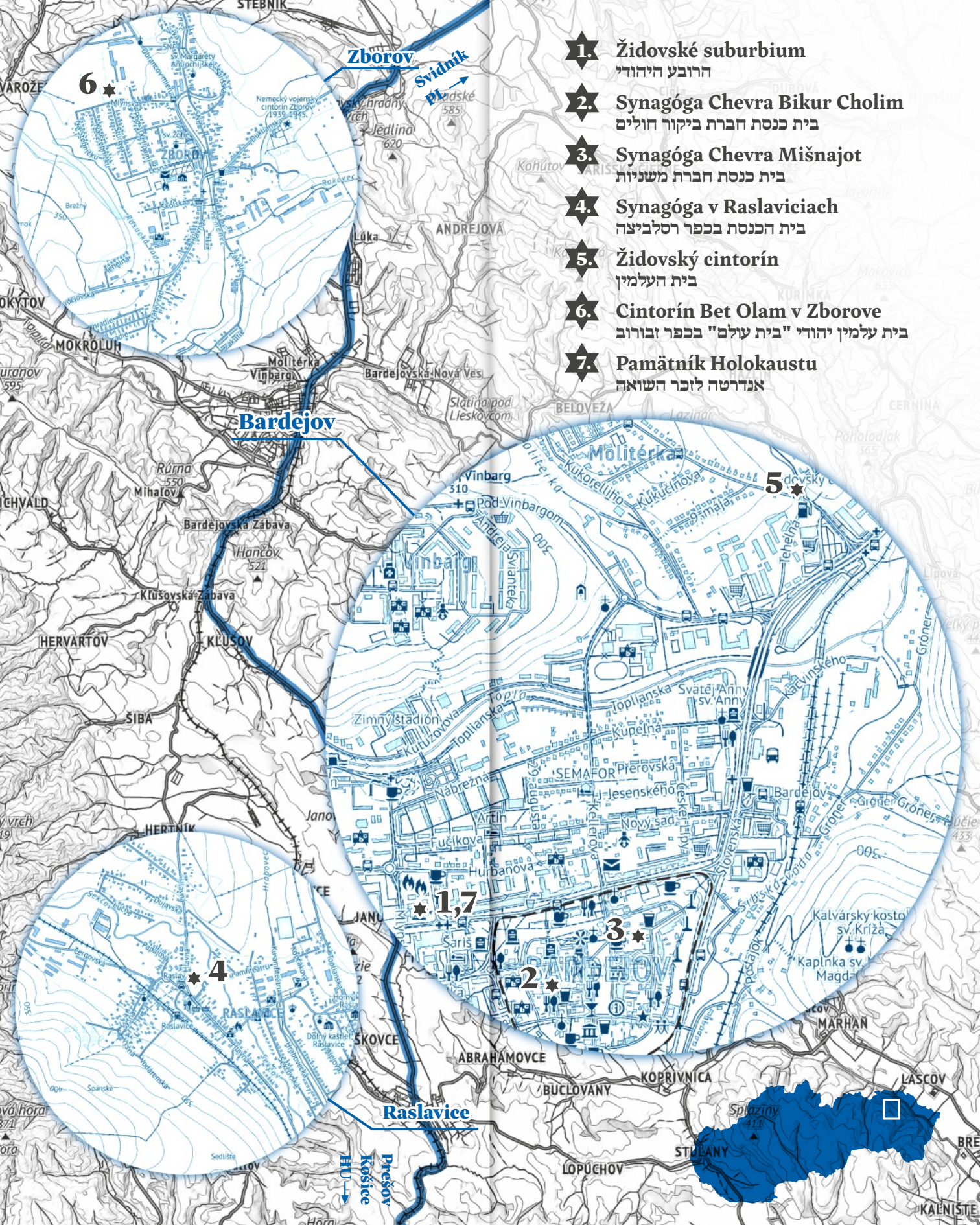
www.visitbardejov.sk

OOCR "ŠARIŠ"  
BARDEJOV

Oblasťná organizácia cestovného ruchu  
Radničné námestie č.16, 085 01 Bardejov







1. Židovské suburbium  
הרובע היהודי
2. Synagóga Chevra Bikur Cholim  
בית כנסת חברת ביקור חולים
3. Synagóga Chevra Mišnjajot  
בית כנסת חברת משניות
4. Synagóga v Raslaviciach  
בית הכנסת בכפר רסלביצה
5. Židovský cintorín  
בית העלמין
6. Cintorín Bet Olam v Zborove  
בית עלמין יהודי "בית עולם" בכפר זבורוב
7. Pamätník Holokaustu  
אנדרטה לזכר השואה







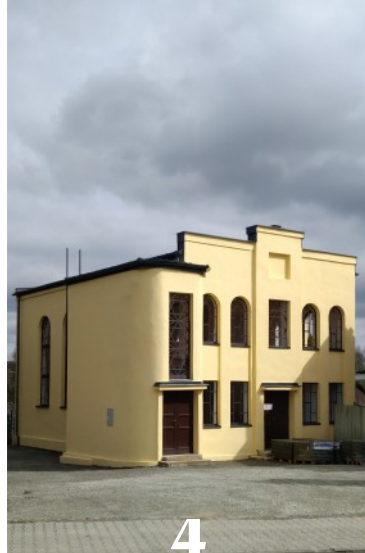
1



2



3



4



5



6



7

### 1 Židovské suburbium

MLYNSKÁ 13, 085 01 BARDEJOV

Areál je najvýznamnejšou lokalitou židovského kultúrneho dedičstva v Bardejove. Komplex židovských rituálnych stavieb pozostáva zo Starej synagógy, domu zhromaždenia (hebr. bet hamidraš), rituálneho kúpeľa (hebr. mikve), expanznej veže a kotolne. Stará synagóga bola vyhlásená za národnú kultúrnu pamiatku v roku 1970, mikve a bet hamidraš v roku 2000. V tom istom roku bolo historické jadro mesta Bardejov spolu so Židovským suburbium zapísané do Zoznamu svetového kultúrneho a prírodného dedičstva UNESCO.

### 2 Synagóga Chevra Bikur Cholim

KLÁŠTORSKÁ 10, 085 01 BARDEJOV

V roku 1929 židovský spolok starostlivosti o chorých (hebr. Chevra Bikur Cholim) prebudoval jeden z domov na synagógu na dnešnej Kláštorskej ulici. Najreprezentatívnejší priestor synagógy predstavuje modlitebná sála. Lavice sú obrátené na východnú stenu. Medzi dvoma gotickými oknami je umiestnená schránka s Tórou. Celý interiér zdobia dekoratívne ornamentálne maľby. Synagóga prežila 2. svetovú vojnu bez poškodenia vďaka hrdinstvu Anny Koperniechovej. V období komunistickej totality a aj po jej páde sa o synagógu obetavo staral posledný príslušník bardejovskej židovskej komunity Maximilián Špíra.

### 3 Synagóga Chevra Mišnajot

STÖCKLOVA 20, 085 01 BARDEJOV

Židovský spolok Chevra Mišnajot dokončil stavbu synagógy na Stöckelovej ulici v roku 1935. Vstup do budovy a pravdepodobne aj schodisko na ženskú galériu sa nachádzali v ľavej časti budovy. Hebrejský nápis na priečelí obsahoval údaj o roku, keď začala výstavba synagógy a názov spolku, ktorému budova patrila. V povojnovom období objekt prestal definitívne slúžiť náboženským potrebám torza židovskej komunity. Objekt prežil dodnes v značne pozmenenej podobe.

### 4 Synagóga v Raslaviciach

HLAVNÁ 174, 086 41 RASLAVICE

Okolo roku 1848 žilo v Raslaviciach a v susedných obciach asi 270 Židov. Potrebovali teda modlitebňu, rabína, šócheta (rituálneho mäsiara), bitúnok, mikve (rituálne kúpele) a cintorín. Židia tu mali nielen svoju modlitebňu – synagógu, ale aj ostatné židovské ustanovizne, z ktorých sa zachovala iba synagóga, starý a nový židovský cintorín a niekoľko rodinných domov.

### 5 Židovský cintorín

UL. LUDOVÍTA ŠTÚRA, 085 01 BARDEJOV

Cintorín tvorí prevažne trávnatá plocha, na ktorej sa nachádza 1288 hrobov z 18. až 20. storočia. Najstaršia časť cintorína je situovaná na severe v blízkosti toku malého potoka. Najvýznamnejším znakom tohto cintorína boli farebné náhrobky. Tento spôsob zdobenia zaviedli členovia rabínskej dynastie Halberstammovcov z mesta Nowy Sącz. Uprostred cintorína je postavená malá murovaná budova (hebr. ohel), v ktorej sú pochovaní rabín Moše (1848 – 1903), jeho manželka Rachel Fajga a ich syn, rabín Jechiel Natan (1866 – 1934). V súčasnosti je cintorín v dobrom stave vďaka revitalizácií medzi rokmi 2005 a 2009.

### 6 Židovský cintorín Bet Olam v Zborove

MLYNSKÁ 13, 086 33 ZBOROV

Je národnou kultúrnou pamiatkou. Zriadili ho začiatkom 18. storočia a bol v prevádzke až do polovice 20. storočia. V roku 1910 žilo v Zborove 655 Židov. Zborov bol od začiatku 19. storočia aj sídlom rabinátu. Posledný zborovský rabín Ignác Ansel, ktorý bol zároveň aj hlavným okresným rabínom, zomrel v roku 1937 a je pochovaný na tomto cintoríne.

### 7 Pamätník holokaustu

MLYNSKÁ 13, 085 01 BARDEJOV

Pamätník holokaustu v Bardejove, susediaci so Židovským suburbium, vznikol ako posvätné miesto vzdávajúce úctu jednotlivcom a rodinám tvoriacich prekvitajúcu židovskú komunitu, ktorá v dôsledku hrôz holokaustu už viac neexistuje. Na 14 tabuliach v tvare náhrobných kameňov je zobrazených 3 381 mien obetí holokaustu z Bardejova a okolitých obcí. Jednotlivé rodiny sú zoradené abecedne v nasledujúcom poradí - otec, matka, deti alebo iní rodinní príslušníci. Umelecké dielo „Dávidova hviezda“ má 2 časti, obe majú tvar trojuholníka. Monument je umiestnený na pôvodných železničných kolajniciach, ktoré symbolizujú deportácie Židov z bardejovskej železničnej stanice na miesta, odkiaľ sa väčšina z nich nevrátila. Vonkajšie steny stvárnajú staré domy, kde bývali Židia pred deportáciami a ktoré boli neskôr zbúrané. Dodnes sa zachovala len jedna pôvodná stena. Odhalenie pamätníka sa uskutočnilo 24. júna 2014 za účasti viac ako 450 obyvateľov Bardejova, a významných hostí zo Slovenska i celého sveta.



Židovské suburbium Bardejov  
OZ Vítá in suburbium, Kellersova 1, 085 01 Bardejov  
Pavol Hudák / +421 905 346 791 / +421 905 346 791  
info@suburbiumbardejov.sk



Bardejov – synagóga Bikur cholim  
Kláštorská 10, 085 01 Bardejov  
Cyril Bogol / +421 54 472 24 52 / +421 908 040 421  
cyril.bogol@gmail.com  
www.jewish-bardejov.sk

### 5 בית העלמין

ר"ח לודוביטה שטורה, ברדיוב 08501

בית העלמין הינו בעיקרו משטח דשא. יש בו 1288 קברים מהמאה ה 18 עד ה מאה ה 20. החלק העתיק ביותר של בית הקברות הוא בחלקו הצפוני ליד נחל קטן. המאפיין המשמעותי ביותר של בית העלמין הזה הינן המצבות הצבעוניות. שיטת עיטור זו הונהגה על ידי בני שושלת הרבנים הלבפשטאם מהעיירה נובי סונג' בפולין (אז חלק מאוסטרו - הונגריה). באמצע בית הקברות נבנה מבנה לבנים קטן – "אוהל" ובו קבורים רבי משה (תר"ח – תרס"ג), רעיתו רחל פאיגע ובנם רבי יחיאל נתן (תרכ"ו – תרצ"ד). נכון לעכשיו, בית העלמין במצב טוב הודות לשיפוצים בין השנים 2005 עד 2009.

### 6 בית עלמין יהודי "בית עולם" בכפר זבורוב

ר"ח מלינסקה 13 זבורוב 08633

בית העלמין הוכרו כאנדרטה תרבותית לאומית. הוא הוקם בתחילת המאה ה-18 והיה פעיל עד אמצע המאה ה 20 בשנת 1910 חיו בזבורוב 655 יהודים. זבורוב היה גם מקום מושבה של הרבנות מתחילת המאה ה 19. רב הקהילה האחרון, איגנאן אנסל, שהיה גם רב ראשי מחוזי, נפטר ב-1937 והוא קבור בבית העלמין הזה.

### 7 אנדרטה לזכר השואה

ר"ח מלינסקה 13 ברדיוב 08501

אנדרטה לזכר השואה בברדיוב, הנמצאת סמוך לרובע היהודי, הוקמה כמקום קודש המעניק כבוד ליחידים ולמשפחות אשר היו חלקה של הקהילה היהודית המשגשגת, שאינה קיימת עוד בגלל זוועות השואה. 3,381 שמות של קורבנות השואה מברדיוב והכפרים הסמוכים מוצגים על 14 לוחות בצורת מצבות. משפחה אחר משפחה, מופיעות בסדר האלפ-בית לפי הסדר הבא - אבא, אמא, ילדים או בני משפחה אחרים. יצירת האמנות "מגן דוד" כוללת 2 חלקים, שניהם בצורת משולש. האנדרטה מוצבת על מסילות הרכבת המקוריות, המסמלות את גירוש היהודים, מתחנת הרכבת ברדיוב, למקומות שמהם רובם לא חזרו יותר. הקירות החיצוניים מתארים בתים ישנים, שבהם חיו יהודים לפני הגירוש ואשר נהרסו מאוחר יותר. רק קיר מקורי אחד שרד עד היום. חשיפת האנדרטה התקיימה ב-24 ביוני 2014 בהשתתפות יותר מ-450 תושבי ברדיוב ואורחים חשובים מסלובקיה ומהעולם כולו.

### 1 הרובע היהודי

ר"ח מלינסקה 13, ברדיוב 08501

האזור הוא האתר החשוב ביותר של מורשת תרבות יהודית בברדיוב. מתחם מבני הפולחן היהודי מורכב מבית הכנסת הישן, בית הכינוסים, מקווה טהרה, מגדל הרחבה וחדר הסקה. בית הכנסת הישן הוכרו כאנדרטה תרבותית לאומית בשנת 1970, המקווה ובית המדרש בשנת 2000. באותה שנה הוכנס המרכז ההיסטורי של העיר ברדיוב, יחד עם הרובע היהודי, לרשימת מורשת התרבות והטבע העולמית של אונסק"ו.

### 2 בית כנסת חברת ביקור חולים

ר"ח קלשטורסקה 10, ברדיוב 08501

בשנת 1929 הקימה האגודה היהודית לטיפול בחולים (חברת ביקור חולים) במקום אחד הבתים ברחוב קלשטורסקה של היום בית כנסת. המקום המייצג ביותר של בית הכנסת הוא אולם התפילה. הספסלים פונים לקיר המזרחי. ארון הקודש מונח בין שני חלונות גותיים. הפנים כולו מעוטרים בציורי קישוט דקורטיביים. בית הכנסת שרד את מלחמת העולם השנייה ללא נזק הודות לגבורתה של הגברת אנה קופרניק. מקסימיליאן שפירא, החבר האחרון בקהילת יהודי ברדיוב, טיפל במסירות בבית הכנסת בתקופת המשטר הקומוניסטי וגם לאחר נפילתו.

### 3 בית כנסת חברת משניות

ר"ח שטוקלובה 20, ברדיוב 08501

האגודה היהודית, חברת משניות השלימה את בניית בית הכנסת ברחוב שטוקלובה בשנת 1935. הכניסה לבניין וככל הנראה גם המדרגות לעזרת נשים היו ממוקמות בצד שמאל של המבנה. הכתובת בעברית על החזית הכילה את שנת התחלת בניית בית הכנסת ואת שם העמותה בעלת המבנה. בתקופה שלאחר המלחמה, בית הכנסת חדל סופית לשרת את צרכיה הדתיים של שורדי הקהילה היהודית. הבניין שרד עד היום, אך בצורה שונה באופן משמעותי.

### 4 בית הכנסת בכפר רסלביצה

ר"ח הלבנה 174 רסלביצה 08641

בסביבות השנה 1848 חיו ברסלביצה ובכפרים השכנים כ - 270 יהודים. לכן הם היו צריכים בית תפילה, רב, שוחט (קצב), בית מטבחים, מקווה טהרה ובית עלמין. ברסלביצה היה ליהודים לא רק בית כנסת, אלא גם את כל המוסדות הנוספים שהיו דרושים לחיי יהדות. מאלו לאחר המלחמת עולם השנייה שרדו רק בית הכנסת, בית העלמין היהודי הישן והחדש וכמה בתי משפחות שכבר לא שבו.